



Zuid Holland Bereikbaar

Jaarplan 2024

MT Zuid-Holland Bereikbaar

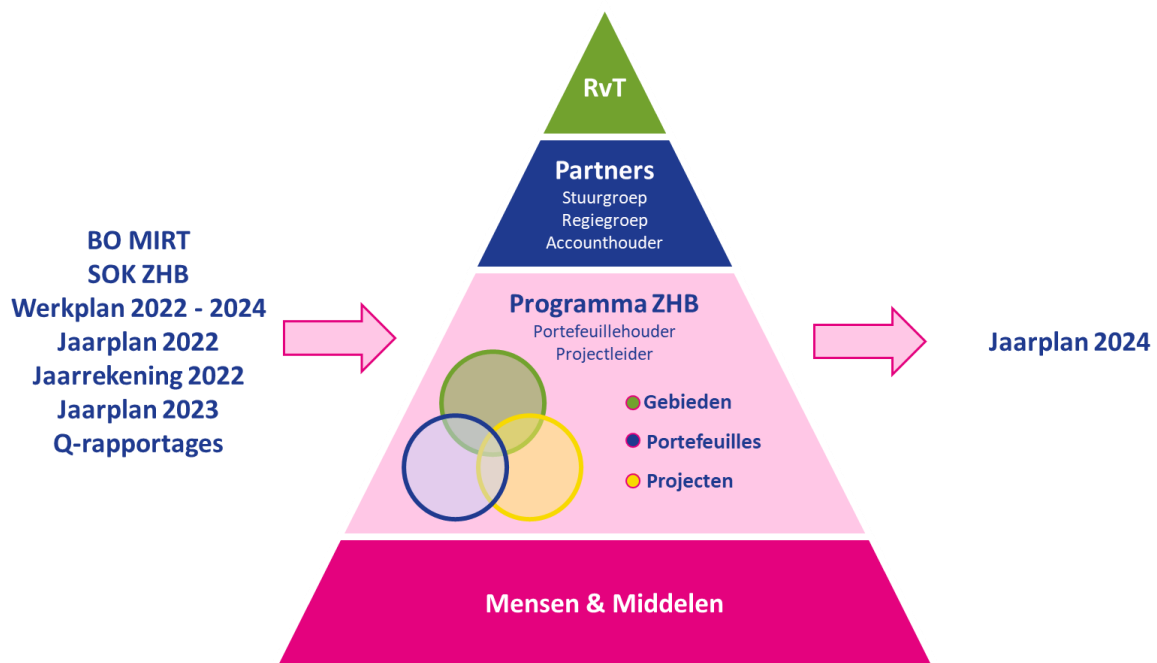
definitief, versie 1.0, 14 november 2023

Inhoud

1	INLEIDING	3
2	PROGRAMMA ZHB	4
	PROGRAMMABUDGET 2022 – 2026	4
	PROGRAMMABEGROTING 2024	5
3	GEBIEDSPORTEFEUILLES	6
	BEGROTING 2024	6
	ZUID-HOLLANDSE EILANDEN EN HAVENGEBIED (PRIO 1)	6
	ROTTERDAM EN OMGEVING (PRIO 1)	7
	DRECHTSTEDEN & ALBLASSERWAARD (PRIO 2)	7
	HAAGLANDEN INCLUSIEF WESTLAND (PRIO 2)	8
	HOLLAND-RIJNLAND EN MIDDEN-HOLLAND (PRIO 3)	8
4	INHOUDELIJKE PORTEFEUILLES	9
	BEGROTING 2024	9
	ONTWIKKELING & OMGEVING	9
	PROGRAMMERING	10
	VERKEERSMANAGEMENT	10
	MOBILITEITSMANAGEMENT	10
	COMMUNICATIE	11
	BEDRIJFSVOERING	11
5	RISICO ANALYSE	13
6	BIJLAGEN	14
	BIJLAGE A. PARTNERBIJDRAGEN 2024	14
	BIJLAGE B. FTE KOSTPRIJSANALYSE 2024	16
	BIJLAGE C. DETAILBEGROTING 2024	17
	BIJLAGE D. PORTFOLIOPLANNING 2023 – 2024	20
	BIJLAGE E. MEERJARIGE PROJECTBUDGETTEN PER GEBIED	21
7	REFERENTIES	22

1 Inleiding

Voor u ligt het Jaarplan 2024 vanuit Zuid-Holland Bereikbaar en de partner-organisaties. We trekken in 2024 zoveel mogelijk van het werk van ZHB door vanuit 2023. Daarbij hebben we samen met alle partners scherp gekeken naar welke prioriteiten we met elkaar zien voor 2024. We hebben getracht een compact jaarplan op te leveren conform de wens van de Stuurgroep. Dat maakt dat sommige verdiepingen en referenties terug te vinden zijn in de bijlagen van dit Jaarplan. De totstandkoming van dit jaarplan heeft enige tijd geduurd en heeft een aantal waardevolle lessen opgeleverd voor de toekomst van de samenwerking.



Figuur 1 : besturing programma Zuid-Holland Bereikbaar (ZHB).

Jos van Hees

Directeur / Bestuurder
Stichting Zuid-Holland Bereikbaar

2 Programma ZHB

Programmabudget 2022 – 2026

Het programmabudget bestaat uit het exploitatie- en werkbudget van de partners inclusief eventuele restmiddelen vanuit het voormalige BEREIK! en De Verkeersonderneming (DVO).

Voor 2024 heeft de Stuurgroep besloten om de inflatie te compenseren [11]. In 2024 komt het exploitatie- en werkbudget na compensatie uit op € 7,5M op basis de cumulatieve stijgingen van de loonvoet sector overheid (CPB) [8].

Dit is een stijging van € 1,1M ten opzichte van het oorspronkelijke exploitatie- en werkbudget in 2022 van € 6,4M. Met de restmiddelen van RWS van € 0,3M komt het totale budget uit op € 7,8M.

Programmabudget 2022 t/m 2026	2022	2023	2024	2025	2026
Exploitatie- en werkbudget	€ 6,4M	€ 6,9M	€ 7,1M	€ 7,5M	€ 7,8M
CPB : Loonvoet sector overheid (%)	6,50%	4,00%	5,20%	4,70%	4,70%
Exploitatie- en werkbudget : geïndexeerd	€ 6,9M	€ 7,1M	€ 7,5M	€ 7,8M	€ 8,2M
Restmiddelen RWS : BEREIK!		€ 0,1M	€ 0,1M		
Restmiddelen RWS : De Verkeersonderneming		€ 0,3M	€ 0,3M		
TOTAAL	€ 6,9M	€ 7,5M	€ 7,8M	€ 7,8M	€ 8,2M

Tabel 1 : ontwikkeling Programmabudget ZHB met indicatieve doorkijk voor 2025 en 2026.

In bijlage A op pagina 14 is de bijdrage per partner voor 2024 uitgewerkt.

Programmabegroting 2024

De begroting is vanuit drie perspectieven opgesteld: inhoudelijke portefeuilles, gebiedsportefeuilles en projecten. Projecten betreft alleen de kosten die het Programma ZHB draagt^{1,2}.

In tabel 2 is de capaciteitsplanning en begroting voor 2024 opgenomen. Er is uitgegaan van een gemiddelde FTE kostprijs van € 150K. Voor de berekening raadpleeg bijlage B op pagina 16.

Begroting 2024	Capaciteit (FTE)	Middelen (EUR)	TOTAAL
Gebied	7,2	€ 50K	
Zuid-Hollandse eilanden en havengebied	2,25	€ 16K	
Rotterdam en omgeving	2,25	€ 16K	
Drechtsteden & Alblasserwaard	1,35	€ 9K	
Haaglanden inclusief Westland	1,35	€ 9K	
Holland-Rijnland en Midden-Holland	0,00	€ K	
Portefeuille	31,4	€ 1.278K	
Directie & Staf	4,0	€ 85K	
Ontwikkeling & Omgeving	2,0	€ 200K	
Programmering	5,2	€ 82K	
Verkeersmanagement	10,1	€ 300K	
Mobiliteitsmanagement	2,9	€ 175K	
Communicatie	3,1	€ 220K	
Bedrijfsvoering	4,2	€ 216K	
Project	4,9		
Bedrijfsvoering	4,9		
SUBTOTAAL	43,5	€ 1.328K	
			x
Gemiddelde FTE kostprijs	€ 150K		
TOTAAL	€ 6.518K	€ 1.328K	€ 7.846K

Tabel 2 : begroting 2024 voor Programma ZHB.

In hoofdstuk 3 en 4 is een nadere toelichting op de begroting voor de gebieden en portefeuilles opgenomen. De capaciteitsplanning en begroting in detail is in bijlage C op pagina 17 opgenomen.

¹ Het meerjarige budget van alle projecten heeft een omvang van € 11,8M. Zie bijlage E.

² Mogelijkheden om deze kosten door te belasten dient nader onderzocht te worden.

3 Gebiedsportefeuilles

Begroting 2024

De inhoudelijke portefeuilles leveren capaciteit afhankelijk van de prioriteit (1,2 of 3) van het betreffende gebied. Voor het gebied Holland-Rijnland en Midden-Holland (prioriteit 3) zijn geen capaciteit en middelen beschikbaar.

Begroting 2024	Capaciteit (FTE)	Middelen (EUR)	TOTAAL
Gebied	7,2	€ 50K	
Zuid-Hollandse eilanden en havengebied	2,25	€ 16K	
Rotterdam en omgeving	2,25	€ 16K	
Drechtsteden & Alblasserwaard	1,35	€ 9K	
Haaglanden inclusief Westland	1,35	€ 9K	
Holland-Rijnland en Midden-Holland	0,00	€ K	
SUBTOTAAL	7,2	€ 50K	
	x		
Gemiddelde FTE kostprijs	€ 150K		
TOTAAL	€ 1.080K	€ 50K	€ 1.130K

Tabel 3 : begroting 2024 voor gebiedsportefeuilles.

Zuid-Hollandse eilanden en havengebied (prio 1)

- Vanuit hernieuwde samenwerkingsstructuren in het gebied werken wij 'slim en in verbinding' met gebiedspartijen samen en geven uitvoering aan het in 2023 vastgestelde meerjarig (24/25/26) mobiliteitsgebiedsprogramma ZHEH.
- Openstelling Blankenburgverbinding vindt in kwartaal twee of drie 2024 plaats.
- Binnen dit gebied vinden in 2024 de volgende projecten plaats met (zeer) grote hinder:
 - Renovatie Heinenoordtunnel
 - Hartelbrug
 - Spijkenisserbrug
 - Diverse ov-onderhoudswerkzaamheden
- Goede afstemming van de diverse werkzaamheden is cruciaal.
- Coördinatie op projecten binnen het gebied en samenhang met basis ZHB en gebiedsprogramma vindt zoveel mogelijk plaats via coördinator projecten ZHEhaven.
- Bovenstaande projecten zijn de projecten met grote hinder. Binnen het gebied ZHE zijn vele werken in 2024 in uitvoering met minder hindercategorisering maar die weldegelijk van impact zijn op de doorstroming van het gebied.



Bord renovatie Heinenoordtunnel

Rotterdam en omgeving (prio 1)

- In het gebiedsprogramma 2024 zit onder andere een gebiedsmaatregelenpakket, een set samenwerkingsafspraken en een proces hoe projecten en initiatieven in het gebied aan elkaar te verbinden. Dit gebiedsprogramma wordt uitgevoerd door alle gebiedspartners.
- Ook in 2024 spelen er grote projecten in (de omgeving van) Rotterdam:
 - Kunstwerk58/viaduct boven de Hoofdweg
 - Erasmusbrug
 - Hofplein
 - A12
 - Voorbereiding Van Brienoordbrug
- In Rotterdam en omgeving is ook voor 2024 de uitdaging om projecten en initiatieven aan elkaar te verbinden met oa een eenduidige werkgeversaankpak in het gebied.



Rotterdam Hofplein avondspits

Drechtsteden & Alblasserwaard (prio 2)

- In Drechtsteden en Alblasserwaard bouwen we de samenwerking met het gebiedsteam in 2024 verder op en uit. Dat doen we met betrokkenheid van het bedrijfsleven en we intensiveren de gezamenlijke gebiedscommunicatie. Daarnaast zetten we ook in op een vervolg op het Meerjaren Maatregel Pakket Drechtsteden & Alblasserwaard MMP)³
- De projecten die we in dit gebied in 2024 uitvoeren zijn:
 - KTM A15 fase 3 (incl koppeling GO A15)
 - A27 werkgeversaankpak
 - Voorbereiding Brug over de Noord (voorbereiding)
 - Papendrechtse Brug (voorbereiding)
 - Noordtunnel (voorbereiding)



Merwedeburg

³ Inzet is afhankelijk van BO MIRT besluitvorming eind 2023

Haaglanden inclusief Westland (prio 2)

- Vanuit de gebiedstafel zetten we in 2024 in op gebiedsclusters (Noord-West, Hubertustunnel, Sijtwendetunnel, Landscheidingsweg en N44) en de Knoop Wateringse Veld (o.a. Wippolderlaan, Lozerlaan, Beatrixlaan). Daarnaast bouwen we door met kennisdeling en met thematische aanpakken. Bij dat laatste onderzoeken we de mogelijkheden van gezamenlijke fietsstimulering, mogelijk rond de tour des femmes. Tevens onderzoeken we de inzet op verslogistiek, in samenwerking met de partnerorganisaties (Westland en Oostland).
- Ook zijn er in 2024 in dit gebied veel relatief kleine projecten met (gezamenlijk) grote hinder en werken we vanuit ZHB aan:
 - Beatrixlaan Rijswijk
 - Werkgeversaanpak Westland fase 2b
 - Zero-Emissie advisering in Delft
 - Werkgeversaanpak voor de N44
 - Stimulering gezamenlijke afvalinzameling in het CID/Binckhorst gebied
 - Beheer van het OMC van the Mall of the Netherlands
 - Ondersteuning Sijtwendetunnel
 - Ondersteuning Hubertustunnel



Binckhorst van boven

Holland-Rijnland en Midden-Holland (prio 3)

- In Midden – Holland en Rijnland zijn we structureel aanspreekbaar voor regio(`s) die een eerste stap op regioniveau willen maken.
- Ook in dit gebied spelen in 2024 projecten met matige impact die, naar verwachting, gezamenlijk grotere hinder veroorzaken.
- Vanuit ZHB werken we aan:
 - Aanpak Kunstwerken A44
 - Zero-Emissie advisering in Leiden



TDI Moordrecht

4 Inhoudelijke portefeuilles

Begroting 2024

In tabel 4 is de begroting voor de inhoudelijke portefeuilles opgenomen. Voor de ondersteuning van projecten levert de portefeuille Bedrijfsvoering een capaciteit van 4,9 FTE.

Begroting 2024	Capaciteit (FTE)	Middelen (EUR)	TOTAAL
Portefeuille	31,4	€ 1.278K	
Directie & Staf	4,0	€ 85K	
Ontwikkeling & Omgeving	2,0	€ 200K	
Programmering	5,2	€ 82K	
Verkeersmanagement	10,1	€ 300K	
Mobiliteitsmanagement	2,9	€ 175K	
Communicatie	3,1	€ 220K	
Bedrijfsvoering	4,2	€ 216K	
Project	4,9		
Bedrijfsvoering	4,9		
SUBTOTAAL	36,3	€ 1.278K	
	x		
Gemiddelde FTE kostprijs	€ 150K		
TOTAAL	€ 5.438K	€ 1.278K	€ 6.716K

Tabel 4 : begroting 2024 voor inhoudelijke portefeuilles.

Ontwikkeling & Omgeving

Deelportefeuille Ontwikkeling

De in 2023 ingezette lijn wordt in 2024 voortgezet. Dit betekent consolidatie en verdieping op de tools & producten zoals wie die nu in beeld hebben. Geen accent op innovatie en vernieuwing, de ZHB focus ligt op opschaling en toepassing van het bestaande aanbod in de basisorganisatie, gebieden en projecten. Plus gerichte verdieping op onder meer het KPI/PIN raamwerk en datagedreven werken.

Meer concreet:

- Implementeren van het M&E plan (o.b.v. het vastgestelde KPI/PIN raamwerk), verankerd in de Q-rapportagecyclus (i.s.m. team BV).
- Beheer en toepassing van de hinderradar, met als speerpunten: 1) toepassing in de gebiedsteams, en 2) verankering in ZHB communicatie/platforms.
- Op- en uitbouwen van het datagedreven werken; professionaliseren van de ZHB productcatalogus, inregelen van beheer van de tools in de basisorganisatie en gerichte doorontwikkeling ervan.
- Jaarlijkse update ontwikkelagenda (koppeling evaluatie + nieuwe Jaarplan)

e. Brede evaluatie ZHB (nader te bepalen waar dit te beleggen en hoe te organiseren: met MT & Regiegroep/AH)

Deelportefeuille omgeving

In 2024 zetten we het stakeholdermanagement vooral in op de zuidflank van Zuid-Holland en zetten we de inzet op de noordflank on-hold.

Programmering

Slim en samen programmeren van grootschalige bouw-onderhouds- en evenementen meldingen en deze tijdig zorgvuldig afstemmen blijft ook voor 2024 vertrekpunt. De focus voor 2024 ligt op naleving van de planning en bereikbaarheidsprincipes (spelregels RegioRegie) incl. tijdige escalatie in de governance ZHB, kwaliteit van de invoerde meldingen in MELVIN en het stimuleren en activeren van het 'Groeimodel Programmering'.

De capaciteit Programmering 2024 wordt op hoofdlijnen als volgt ingezet;

- Het afstemmen middellange en lange termijnplanningen (MJPA)
 - a. Stimuleren implementatie groeimodel lange termijn programmering samenwerkingspartners
 - b. Activeren (stimuleren) groeimodel richting overige infrabeheerders
- Spelregels RegioRegie en escalatielijn geplande hinder (naleving en monitoring via rapportages Governance ZHB)
- Advisering gebieden (Portefeuillegebieden en stakeholders)
- Continuering van de reguliere taken RegioRegie + doorontwikkeling
- MELVIN (kwaliteit invoerde meldingen)

Bovenstaande zijn de werkzaamheden op hoofdlijnen. Voor de verdere aanpak en beoogde resultaten Programmering 2024 verwijzen we naar de Verdiepingsbijlage Programmering 2024 [12].

Verkeersmanagement

De taken van uitvoering operationeel verkeersmanagement, advisering/evaluatie en beheer en actualisatie van operationele applicaties, scenario's, e.d. worden grotendeels ongewijzigd doorgezet in 2024. Daarop zijn de volgende veranderingen toegevoegd:

- Operationeel verkeersmanagement en advisering: het optimaliseren en stimuleren van operationele samenwerking door gezamenlijke logging (nieuwe logtool).
- Advisering: meer accent (gaan) leggen op advisering in gebieden (groeipad) met aandacht voor hinder/effecten van onderhoudsprojecten.
- Advisering: verzwaring (meer senior) ten behoeve van de positie van de Regiodesk, de ontwikkeling/transitie naar Informatiedesk en samenwerking VM/MM.

Mobiliteitsmanagement

- We bouwen in 2024 de werkgeversnetwerken verder uit. De advisering aan werkgevers vloeit voort uit de gebiedsopgaven, de hinder die door projecten

ontstaat en landelijke ontwikkelingen (denk aan de wet werkgebonden personenmobiliteit). Het primaire aanbod blijft het uitvoeren van mobiliteitsscans en kennisoverdracht via webinars

- De focus van logistiek ligt op stadslogistiek en containerlogistiek. Met stadslogistiek vullen we een deel van het RAZES-programma in. Met containerlogistiek werken we 2 modal-shift cases uit. Gegeven de beperkte basiscapaciteit, streven we naar aanvullende logistieke inzet via projecten.
- In het thema gedrag verschuiven we de focus van ontwikkeling naar begeleiding in de toepassing.
- Het Thema bouwlogistiek zetten we in de basis on hold.
- Het beschikbare werkbudget zetten we in ten behoeve van het instrumentarium voor de adviseurs. Dat betreft onder andere Mobility Analyst, ZoHo, de mindertool, de Mobiliteitsindex en zo mogelijk de ZE-scan voor wagenparkanalyses.
- Daarnaast zetten we het budget in voor de ontwikkeling van raamovereenkomsten waarmee we generieke inkoop van mobiliteits maatregelen mogelijk maken. Denk aan overeenkomsten voor fietsstimulering, deelmobiliteit, ov, thuiswerkscans.

Communicatie

- Vanuit alle partners is er behoefte aan meer gezamenlijke communicatie. In 2024 bouwen we de gezamenlijke website verder uit en maken we deze breder zichtbaar onder de verschillende doelgroepen.
- We brengen in de gebieden de verschillende communicatie van partners en projecten bij elkaar en spelen daarin een verbindende en faciliterende rol. Ook ontwikkelen we de gebiedsnieuwsbrieven verder door en breiden we deze verder uit.
- Ook in 2024 ondersteunen we onze collega's en partners met communicatie in de inhoudelijke portefeuilles.
- We laten via onze kanalen collega's en partners aan het woord over het werk van ZHB.
- Tot slot dragen we met interne communicatie (teamlunch, nieuwsbrief, ZHB-events) bij aan het team van ZHB en een goede samenwerking tussen collega's en met partners.

Bedrijfsvoering

Bedrijfsvoering ondersteunt de circa 135 medewerkers en 30 projecten⁴ op het gebied van HRM, Finance, Inkoop/JZ en ICT. Een fors deel van de capaciteit zit in de ondersteuning van projecten.

De belangrijkste speerpunten voor 2024 zijn:

- Professionalisering van de HRM functie met de portefeuillehouders door het invoeren van resultaatgesprekken met medewerkers, het waarderen van functies en marktconforme tarieven.

⁴ Zie portfolioplanning 2023 – 2024 per gebied in bijlage E op pagina 19.

- Verbeteren van de interne beheersing door Finance op basis van de bevindingen van de externe accountant en het verhogen van de efficiency van de controle van de jaarrekening.
- Verder ontwikkelen van stuur- en verantwoordingsinformatie voor het MT, de Raad van Toezicht en onze partners inclusief KPI/PINS ten behoeve van de evaluatie van het programma ZHB.
- Implementeren van het inkoop- en inhuurbeleid met duidelijke spelregels en richtlijnen voor medewerkers in het programma ZHB en projecten door Inkoop/JZ.
- Met onze partners en marktpartijen sluiten van overeenkomsten die voldoen aan wet- en regelgeving en de bepalingen in de SOK [2] door Inkoop/JZ.
- Verder ontwikkelen van ons IT platform (AFAS, Microsoft 365, ZoHo) door nieuwe functionaliteit in te richten om onze werkprocessen te digitaliseren en gebruikers te trainen door ICT.

5 Risico analyse

Conform de structuur van onze Q-rapportage houden we zicht op de risico's. We inventariseren, monitoren en nemen beheersmaatregelen. De grootste risico's die we voor 2024 onderkennen en de bijbehorende beheersmaatregelen zijn in onderstaande tabel opgenomen.

Risico analyse
<p>1. Arbeidsmarkt: onvoldoende gekwalificeerde mensen beschikbaar</p> <p><u>Maatregelen</u></p> <ul style="list-style-type: none">• Anticiperend werven op te verwachten functies• Structureel agendapunt in overleggen governance• Gerichte uitvragen op sleutelfuncties BV bij R'dam, RWS en ProRail• Permanente uitvragen via de website en andere communicatiekanalen• Gerichte uitvragen via het DAS, maar met bredere scope (inzetbaarheid op meerdere projecten)
<p>2. Detachering van medewerkers blijft achter waardoor de personeelskosten door (tijdelijke) inhuur hoger liggen.</p> <p><u>Maatregelen</u></p> <ul style="list-style-type: none">• Structureel agendapunt in overleggen governance, met name Stuurgroep, Directeuren-overleg en Regiegroep
<p>3. Kosten projectondersteuning Bedrijfsvoering komen oneigenlijk ten laste van programma-budget.</p> <p><u>Maatregelen</u></p> <ul style="list-style-type: none">• Uitwerken model voor doorbelasting• Bij nieuwe projecten deze kosten doorberekenen
<p>4. Uitblijven/uitstel grote projecten en ongebalanceerd projectenportfolio, ongebalanceerde gebiedsverdeling</p> <p><u>Maatregelen</u></p> <ul style="list-style-type: none">• Actieve werving bij verschillende moeders en achterliggende partners (gemeenten)• Inzet op verbreding basis voor opdrachten, bv. via gebiedsprogramma's
<p>5. Basis voor vragen om inzet op ongeplande hinder niet op orde</p> <p><u>Maatregelen</u></p> <ul style="list-style-type: none">• Expliciet met elkaar afspreken dat ZHB niet beschikbaar is bij ongeplande hinder, of• Ongeplande hinder als (urgent) project behandelen, met her prioritering van inzet
<p>6. Uitputten van reserves van Zuid-Holland Bereikbaar waardoor de continuïteit verder in het geding komt.</p> <p><u>Maatregelen</u></p> <ul style="list-style-type: none">• Stuurgroep door de voorzitter van de Raad van Toezicht laten adviseren wat een minimale continuïteitsreserve is

Tabel 5 : risico analyse programma ZHB.

6 Bijlagen

Bijlage A. Partnerbijdragen 2024

In tabel 6 is het programmabudget per partner opgenomen. Het exploitatie- en werkbudget vormt de basis. Voor 2023 en 2024 heeft RWS de restmiddelen van BEREIK! en De Verkeersonderneming ter beschikking gesteld.

In de Regiegroep van 6 november 2023 is geadviseerd om het aanvullende budget op basis van de verdeelsleutel uit BO MIRT [1] te verdelen tussen het Rijk (IenW, RWS en ProRail) en regionale partners.

Partnerbijdrage 2024		Exclusief Btw
Aanvullend budget		€ 1.063K
Rijk : IenW, RWS en ProRail	1/2	€ 531.378
Provincie Zuid-Holland	1/6	€ 177.126
MRDH	1/6	€ 177.126
Gemeente Den Haag	1/18	€ 59.042
Gemeente Rotterdam	1/18	€ 59.042
Havenbedrijf Rotterdam	1/18	€ 59.042
Werkbudget		€ 1.533K
Rijk : IenW, RWS en ProRail	1/4	€ 383.333
Provincie Zuid-Holland	1/4	€ 383.333
MRDH	1/4	€ 383.333
Gemeente Den Haag	1/12	€ 127.778
Gemeente Rotterdam	1/12	€ 127.778
Havenbedrijf Rotterdam	1/12	€ 127.778
Exploitatiebudget		€ 4.900K
Rijk : IenW, RWS en ProRail	1/2	€ 2.450.000
Provincie Zuid-Holland	1/6	€ 816.667
MRDH	1/6	€ 816.667
Gemeente Den Haag	1/18	€ 272.222
Gemeente Rotterdam	1/18	€ 272.222
Havenbedrijf Rotterdam	1/18	€ 272.222
Restmiddelen RWS		€ 350K
BEREIK!		€ 81.060
De Verkeersonderneming		€ 268.551
TOTAAL		€ 7.846K

Tabel 6 : bijdrage programmabudget 2024 per partner.

Het aanvullend budget van de MRDH wordt bekostigd door middel van maatwerkopdrachten in de gebieden Rotterdam en omgeving, Haaglanden inclusief Westland en Zuid-Hollandse Eilanden (daar waar het Voorne-Putten betreft) op het gebied van mobiliteitsmanagement. De exacte invulling wordt in samenspraak met ZHB bepaald.

In dit Jaarplan is in tegenstelling Samenwerkingsovereenkomst ZHB (SOK artikel 9.1) geen onderscheid maakt tussen exploitatie- en werkkosten. In de praktijk van de programmasturing is dit onderscheid namelijk niet goed inzichtelijk te maken. Dit betekent dat, bij eventuele verrekening tussen de partners, de procentuele bijdrage per partner als uitgangspunt genomen wordt.

Bijlage B. FTE kostprijsanalyse 2024

Voor het berekenen van de FTE kostprijs is het gemiddelde uurtarief aan de hand van actieve HR-contracten berekend. De FTE kostprijs voor 2024 is geïndexeerd.

FTE kostprijs 2024	Detachering	Inhuur
Uurtarief	€ 73,84	€ 101,71
Contracturen	1.728	1.536
FTE kostprijs 2023	€ 128K	€ 156K
Indexatie o.b.v. loonvoet sector overheid (CPB)	5,20%	5,20%
FTE kostprijs 2024	€ 134K	€ 164K

Tabel 7 : berekening FTE kostprijs voor detachering en inhuur.

Het aantal contracturen voor detachering is berekend op basis van 36 uur per week minus de wettelijke vakantiedagen per jaar⁵. De berekening is als volgt : 52 weken x 36 uur per week – 4 x 36 uur per week = 1.728.

Om te komen tot een eenduidige normering voor detachering en inhuur is uitgegaan van het aantal aanwezige uren in de bruto/netto berekening in tabel 8 op basis van de Handleiding Overheidstarieven 2023 [5].

Het aantal contracturen voor inhuur is op basis van de aanwezige uren berekend uitgaande van 48 weken per jaar⁶. De berekening is als volgt: 1.514 aanwezige uren / 48 weken = 32 uur per week (afgerond).

Bruto/netto berekening 2023	
Aantal werkdagen	260
Aantal feestdagen die op een werkdag vallen	7
Bruto productieve dagen	253
Bruto productieve uren	1.822
Vakantie-uren	208
Ziekte-uren	100
Aanwezige uren	1.514
Indirect productieve uren (10%)	151
Netto productieve uren	1.363

Tabel 8 : bruto/netto berekening.

Bij 35% detachering bedraagt de gemiddelde FTE kostprijs € 154K.

⁵ Het aantal wettelijke vakantiedagen is 4 keer het aantal uren per week.

⁶ Uitgaande van een jaar van 52 weken minus 4 weken wettelijke vakantie.

Bijlage C. Detailbegroting 2024

In tabel 9 is de capaciteitsplanning en begroting in detail uitgewerkt.

Begroting 2024	Capaciteit (FTE)	Middelen (EUR)
Directie & Staf	4,0	€ 5K
Mensen	4,0	
Programmadirecteur / Bestuurder	1,0	
Programmasecretaris	1,0	
Officemanagement	2,0	
Middelen		€ 85K
Onvoorziene uitgaven		€ 80K
Vergoeding RvT		€ 5K
Ontwikkeling & Omgeving	2,4	€ 200K
Mensen	2,4	
Portefeuillehouder	1,0	
Data regisseur	0,4	
M&E medewerker	0,4	
Projectleider hinderradar/data tools	0,2	
Stakeholdermanagers (N&Z flank)	0,4	
Middelen		€ 200K
Hinderradar (beheer + doorontwikkeling)		€ 25K
M&E (uitvoering monitoringsplan KPI/PIN)		€ 100K
Omgeving/events/bedrijvenbijeenkomsten		€ 25K
ZHB brede evaluatie 2024		€ 50K
Programmering	6,0	€ 82K
Mensen	6,0	
Portefeuillehouder	1,0	
Advisering Programmering in gebieden	0,6	
Adviseur Regioregie / Programmeren	2,9	
Coördinator Regioregie / Programmeren	1,0	
Procesleider Programmering	0,3	
Coördinator projecten	0,2	
Middelen		€ 82K
Additionele ontwikkelkosten Melvin		€ 15K
Beheerkosten Melvin		€ 42K
Ontwikkelkosten Melvin		€ 25K
Verkeersmanagement	10,7	€ 300K
Mensen	10,7	
Portefeuillehouder	0,8	
Advisering VM in gebieden	0,6	
Adviseur VM	1,0	
Projectleider VM	0,3	
Regionaal verkeersleider	5,7	
Senior Adviseur VM	1,3	

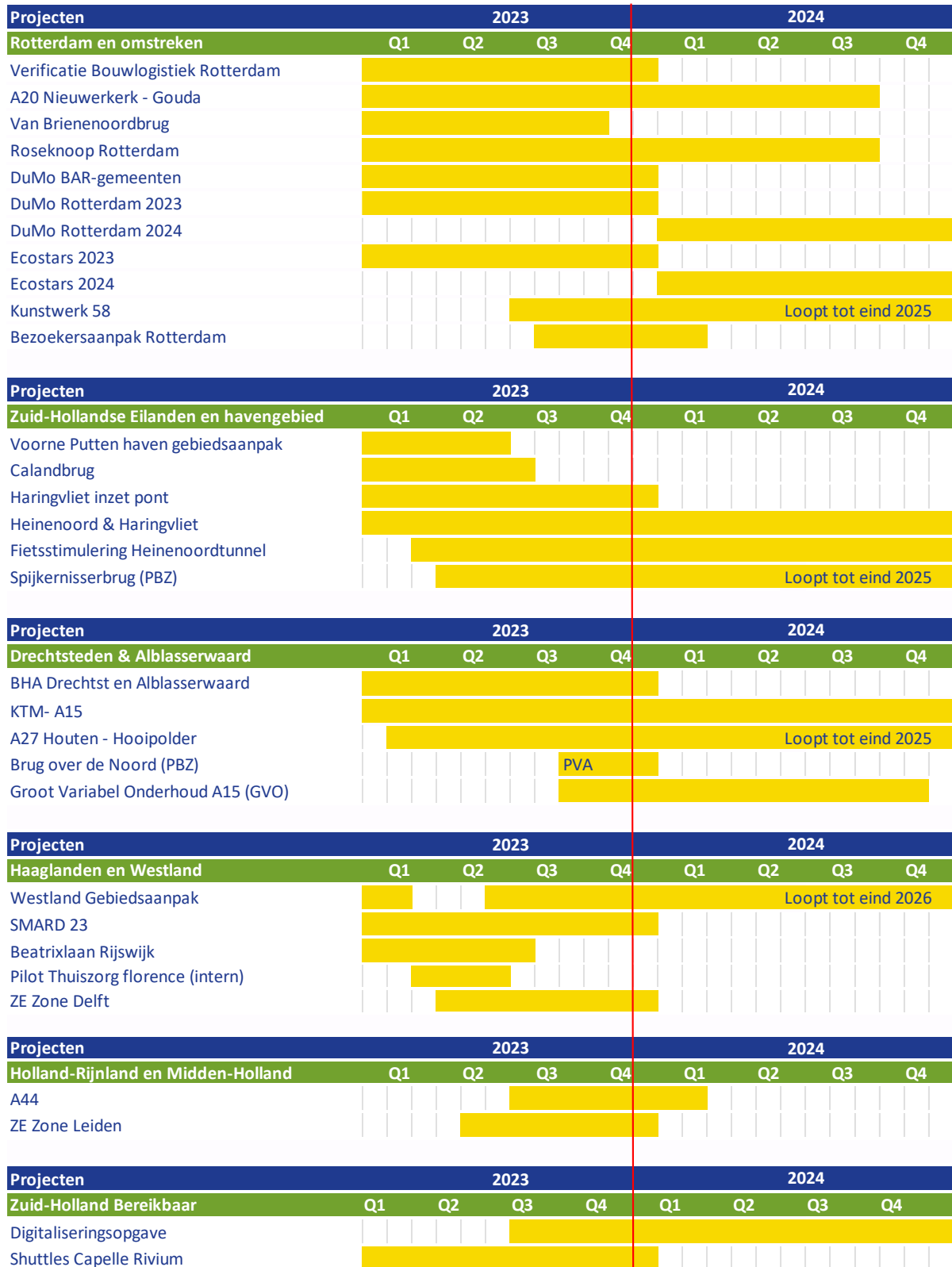
Begroting 2024	Capaciteit (FTE)	Middelen (EUR)
Teamleider Regiodesk	1,0	
Middelen		€ 300K
Beheer logtool regiodesk (IM in the Cloud)		€ 40K
Beheer scenario's		€ 25K
CAR Holland Rijnland		€ 15K
Doorontwikkeling/verbeteren logtool		€ 10K
Huisvesting VCN Rhoon		€ 50K
Huur/gebruik Regiodesk		€ 35K
Monitoring en analyse		€ 15K
Opleiding		€ 55K
Uitvoeren multimodale knelpuntanalyse		€ 55K
Mobiliteitsmanagement	7,2	€ 175K
Mensen	7,2	
Portefeuillehouder	1,0	
Coördinator logistiek	0,1	
Coördinator werkgeversaanpak	0,1	
Mobiliteitsadviseur logistiek	1,5	
Mobiliteitsadviseur werkgeversaanpak	4,3	
Thematrekker gedrag	0,2	
Middelen		€ 175K
Gereedschapskist gevuld		€ 125K
Maatregelen (fiets, OV, thuiswerken)		€ 50K
Communicatie	4,2	€ 270K
Mensen	4,2	
Portefeuillehouder	1,0	
Communicatie inhoudelijke portefeuilles	0,4	
Gebiedsgericht werken	1,1	
Gezamenlijke campagne hinder	0,2	
Interne communicatie	0,5	
Onderhoud en beheer gezamenlijke website	1,0	
Middelen		€ 270K
Communicatie inhoudelijke portefeuilles		€ 30K
Gebiedsgericht werken		€ 50K
Gezamenlijke campagne hinder		€ 60K
Interne communicatie		€ 40K
Onderhoud en beheer gezamenlijke website		€ 80K
Organisatie communicatie		€ 10K
Bedrijfsvoering	9,0	€ 216K
Mensen	9,0	
Portefeuillehouder	1,0	
Administratie : Finance, HRM	2,8	
Controller	1,0	
Coördinator Projectenportfolio	1,0	

Begroting 2024	Capaciteit (FTE)	Middelen (EUR)
HR adviseur (basis- en projectorganisatie)	1,0	
ICT : AFAS	0,3	
Inkoper / contractmanager	1,0	
Projectmanagementondersteuner	1,0	
Middelen		€ 216K
Accountant		€ 32K
Doorontwikkeling AFAS		€ 47K
Huisvesting Connekt		€ 95K
ICT kosten		€ 42K
TOTAAL	43,5	€ 1.328K

Tabel 9 : detailbegroting 2024 voor Programma ZHB.

Bijlage D. Portfolioplanning 2023 – 2024

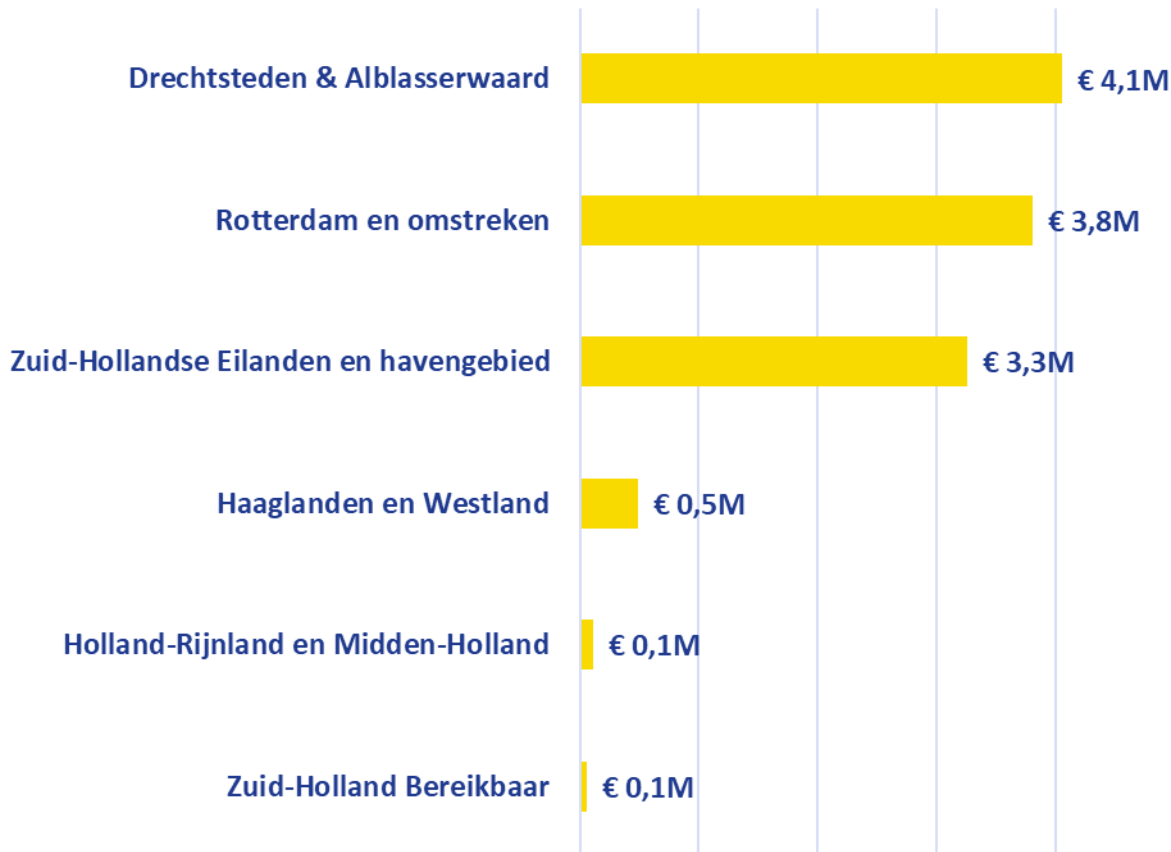
In figuur 2 is de planning van de lopende projecten per gebied opgenomen. De bekostiging van deze projecten valt buiten het programmabudget. Partners en derde partijen stellen hiervoor additionele projectbudgetten ter beschikking.



Figuur 2 : portfolioplanning projecten ZHB.

Bijlage E. Meerjarige projectbudgetten per gebied

Het meerjarige budget voor alle lopende projecten bedraagt in totaal €11,8M. In figuur 3 zijn de huidige projectbudgetten per gebied weergegeven. In dit overzicht zijn de projecten die in voorbereiding zijn nog niet opgenomen.



Figuur 3 : meerjarige projectbudgetten per gebied.

7 Referenties

- [1] Afsprakenlijst BO MIRT 25 en 26 november 2020
- [2] Samenwerkingsovereenkomst Zuid-Holland Bereikbaar, 23/12/2021
- [3] Werkplan 2022 – 2024, Zuid-Holland Bereikbaar, 2/12/2021
- [4] Jaarplan 2022, Zuid-Holland Bereikbaar, 26/1/2022
- [5] Handleiding Overheidstarieven 2023, 30/11/2022
- [6] Jaarplan 2023, Zuid-Holland Bereikbaar, 19/12/2022
- [7] Vastgesteld verslag Stuurgroep 3 november 2022, 21/12/2022
- [8] Kerngegevenstabel maart 2023, Centraal Planbureau, 9/3/2023
- [9] Kerngegevenstabel Actualisatie MLT augustus 2023, 16/8/2023
- [10] Jaarrekening 2022, Zuid-Holland Bereikbaar, 13/9/2023
- [11] Verslag stuurgroep 26 oktober 2023, 6/11/2023
- [12] Verdiepingsbijlage Programmering, 7/11/2023
- [13] Afsprakenlijst BO MIRT 6,7 en 9 november 2023